

Dotyczy: trybu podstawowego na: „Budowa hali warsztatowej”.

ZAWIADOMIENIE

Zamawiający na podstawie art. 284 ust. 2 ustawy Prawo zamówień publicznych (Dz. U. z 2024 r. poz. 1320 ze zm.) udziela wyjaśnień na zadane pytania dotyczące treści SWZ:

Pytanie 1

Proszę o załączenie dokumentacji na wykonanie sieci wodociągowo - kanalizacyjnej. Proszę o określenie zakresu prac.

Odpowiedź 1

Wykonanie sieci wodociągowo-kanalizacyjnej nie wchodzi w zakres przedmiotu zamówienia. W załączeniu skorygowany przedmiar robót.

Pytanie 2

W opisie technicznym istnieje zapis o wykonaniu wentylacji. Proszę o załączenie dokumentacji wentylacji oraz określenie zakresu prac.

Odpowiedź 2

Wentylację zaprojektowano jako grawitacyjną, kratki wlotowe w dolnej części ścian i wylotowe w górnych częściach ścian.

Pytanie 3

Proszę o załączenie dokumentacji wykonania fundamentów pod podnośniki.

Odpowiedź 3

Podnośniki i wykonanie fundamentów pod podnośniki nie wchodzi w zakres przedmiotu postępowania.

Pytanie 4

Obecnie plac budowy przekazany jest Firmie wykonującą budowę zajezdni autobusowej. Proszę o podanie terminu rozpoczęcia prac związanych z budową hali.

Odpowiedź 4

Rozpoczęcie prac nastąpi po podpisaniu umowy oraz przekazaniu placu budowy. Harmonogram prac należy skoordynować z wykonawcą robót budowlanych, polegających na budowie zaplecza technicznego do obsługi taboru komunikacji miejskiej, inwestycji realizowanej aktualnie na tym samym terenie.

Pytanie 5

Proszę o podanie rzędnych posadowienia fundamentów hali.

Odpowiedź 5

Poziom posadowienia projektowanych stóp fundamentowych – 153,10 m n.p.m.

Poziom posadowienia posadzki – 154,60 m n.p.m.

Pytanie 6

Proszę o podanie szczegółowych wytycznych do wykonania posadzki hali.

Odpowiedź 6

W celu dostosowania posadzki do podnośnika kolumnowego zastosowano nw. warstwy (w kosztorysie)

Posadzka zmieniona na podbudowę - chudy beton (beton klasy C8/10) - 10 cm

Płyta betonowa gr. 20 cm zbrojona siatką pręt ϕ 7 mm w rozstawie 10 x 10 cm.

izolacja z folii

Płyta betonowa - beton C20/25 gr. 25 cm zbrojony włóknem w ilości 20 kg/m³ utwardzony powierzchniowo posypką – antypoślizgowy.

Pytanie 7

Według PZT do hali doprowadzone są rezerwy teletechniczne. Proszę o załączenie dokumentacji sieci wewnętrznej teletechnicznej.

Odpowiedź 7

Instalacja wewnętrzna teletechniczna nie wchodzi w zakres przedmiotu postępowania.

Pytanie 8

Proszę o wyjaśnienie rozbieżności w załączonej dokumentacji: w opisie "7PAB hala warsztatowa" określono klasę odporności ogniowej elementów budynku: główna konstrukcja nośna R60, konstrukcja dachu R 30, ściana zewnętrzna REI 30. W "1PZT opis" określono klasę odporności ogniowej: ściana zewnętrzna EI30, konstrukcja dachu, przekrycie dachu bez wymagań p.poż.

Odpowiedź 8

Należy wykonać zgodnie z opisem zamieszczonym w PAB.

Pytanie 9

Wykonawca zgodnie zapisami w SWZ w pkt. 17.2. posiadają niezbędną wiedzę i doświadczenie, tzn.: w okresie ostatnich 5 lat przed upływem terminu składania ofert o udzielenie zamówienia, a jeżeli okres prowadzenia działalności jest krótszy – w tym okresie, wykonali co najmniej dwie roboty budowlane polegające na budowie budynku/obiektu o konstrukcji stalowej o kubaturze min. 800 m³. Czy zamawiający uzna warunek, że zamiast co najmniej dwie roboty budowlane polegające na budowie budynku/obiektu o konstrukcji stalowej o kubaturze min. 800 m³ będzie co najmniej dwie roboty budowlane polegające na budowie budynku/obiektu o konstrukcji stalowej o powierzchni min. 500 m². Jeżeli tak to zwracamy się z prośbą o zmianę zapisów w SWZ.

Odpowiedź 9

Zamawiający na podstawie art. 286 ust. 1 ustawy Pzp zmienia warunek udziału w postępowaniu na następujący:

„17.2. posiadają niezbędną wiedzę i doświadczenie, tzn.: w okresie ostatnich 5 lat przed upływem terminu składania ofert o udzielenie zamówienia, a jeżeli okres prowadzenia działalności jest krótszy – w tym okresie, wykonali co najmniej dwie roboty budowlane polegające na budowie budynku/obiektu o konstrukcji stalowej o kubaturze min. 800 m³ lub wykonali co najmniej dwie roboty budowlane polegające na budowie budynku/obiektu o konstrukcji stalowej o powierzchni min. 200 m².

Pytanie 10

Proszę o podanie szczegółów - rysunków technicznych dotyczące wykonania stóp fundamentowych oraz podwalin fundamentowych.

Odpowiedź 10

W załączeniu rysunki techniczne, dotyczące wykonania stóp fundamentowych oraz podwalin fundamentowych

Pytanie 11

W opisie stolarki okiennej i drzwiowej w projekcie technicznym widnieje opis: I. "Bramy, drzwi, okna - Projektowana hala będzie wyposażona w dwie bramy zewnętrzne o wymiarach 370x470cm. Bramy zewnętrzne zaprojektowano jako segmentowe, podnoszone, częściowo przeszkłone. W pobliżu bram zaprojektowano drzwi wyjściowe – szt. 1. Ponadto hala będzie doświetlona pasmami okien w ścianach zewnętrznych. Okno O1 – 6 szt. o wymiarach 100x150 cm w zestawie po 3 sztuki. Okno O2 – 18 szt. o wymiarach 150x150 cm w zestawach po 3 sztuki. Drzwi zewnętrzne – standardowe. Zaprojektowano przeszklenie systemowe. Kolorystyka Ściany - blacha kolor RAL 7000 Okna - aluminium kolor RAL 7000 Rynny i rury - blacha kolor RAL 7000 Drzwi i wrota - blacha kolor RAL 7000"

1. Czy Zamawiający może udostępnić zestawienie stolarki okiennej i drzwiowej?
2. Proszę o określenie parametrów użytkowych stolarki okiennej i drzwiowej?
3. Proszę o określenie wymiarów drzwi wejściowych znajdujących się w pobliżu bram.
4. Proszę o potwierdzenie kolorystyki stolarki, ponieważ są rozbieżności między projektem technicznym a kolorystyką określoną na rysunku elewacji w projekcie architektoniczno-budowlanym.

II. Czy Zamawiający dopuszcza zmianę nachylenia połaci dachu (ustalona jest obecnie na 3°), ponieważ producent płyt warstwowych dopuszcza pokrycie dachu płytami warstwowymi przy nachyleniu połaci nie mniejszym niż 6°?

Odpowiedź 11

Paramenty stolarki okiennej i drzwiowej:

Okna, drzwi i wrota – kolor RAL 7016, aluminiowe,

Okna o współczynniku przenikania ciepła 0,9 W/(m²K),

Drzwi i wrota o współczynniku przenikania ciepła – 1,3 W/(m²K).

Wymiary drzwi wejściowych znajdujących się w pobliżu bram w świetle 100x210 cm.

Należy przyjąć następującą kolorystykę:

Ściany i dach w kolorze RAL 9007,

Okna, drzwi i wrota w kolorze RAL 7016,

Rynny i rury spustowe w kolorze RAL 7016.

Zamawiający nie dopuszcza zmiany nachylenia połaci dachu.

Pytanie 12

W projekcie technicznym oraz przedmiarze robót opisano lekką obudowę hali jako płyty warstwowe PIR o grubości 15 cm w kolorystyce RAL7000. Jest to rozwiązanie nietypowe.

Czy można zamienić grubości płyt dachowych na 16 cm a ściennych na 14 cm?

Czy można zmienić kolor elewacji na RAL7035?

Odpowiedź 12

Należy przyjąć płyty grubości 16 cm oraz kolor RAL 9007.

Pytanie 13

Czy dopuszczalna jest zmiana zabezpieczenia antykorozyjnego konstrukcji z malowanej na ocynkowaną?

Odpowiedź 13

Nie.

Pytanie 14

Prosimy o udostępnienie dokumentacji technicznej do wykonania instalacji wodno-kanalizacyjnej. W którym miejscu należy włączyć się do sieci wod.-kan.

Odpowiedź 14

Wykonanie instalacji wod.-kan. nie wchodzi w zakres przedmiotu postępowania.

Pytanie 15

Dokumentacja uwzględnia montaż sterownika podnośnika: Prosimy o podanie parametrów urządzenia.

Odpowiedź 15

Sterownik podnośnika nie wchodzi w zakres przedmiotu postępowania.

Pytanie 16

Jaka jest odległość WLZ od rozdzielni ładowania autobusów?

Odpowiedź 16

Zasilanie w energię elektryczną od rozdzielnic RPM do budynku warsztatowego zostanie wykonane w ramach aktualnie realizowanego zadania polegającego na budowie placu zajezdni autobusowej. Wykonawca ma w zakresie ułożenie kabla i pozostawienie niezbędnego zapasu do przyłączenia oraz jego zabezpieczenie. W zakresie przedmiotu niniejszego postępowania jest przyłączenie i wykonanie instalacji wewnętrznej elektrycznej.

Pytanie 17

Jaki rodzaj nagrzewnic należy uwzględnić do kalkulacji: nagrzewnice ścienne czy nagrzewnice wolnostojące?

Odpowiedź 17

Nagrzewnice wiszące elektryczne o mocy grzewczej od 5,3 kW do 10,8 kW lub podobne o nie gorszych parametrach.

Pytanie 18

Czy Zamawiający dysponuje pozwoleniem na wycinkę drzew? Proszę o uzupełnienie postępowania przetargowego.

Odpowiedź 18

Tak, Zamawiający dysponuje pozwoleniem na wycinkę drzew. Jednocześnie wyjaśniam, że wycinka drzew została uwzględniona w ramach przedmiotu oddzielnego postępowania na wybór wykonawcy robót budowlanych, polegających na budowie zaplecza technicznego do obsługi taboru komunikacji miejskiej.

Pytanie 19

Czy dla projektowanej hali warsztatowej przewiduje się wycinkę istniejących drzew i krzewów? Czy wycinka istniejących drzew i krzewów jest przedmiotem postępowania przetargowego? Kto będzie odpowiedzialny za uzyskanie pozwolenia na wycinkę drzew? Kto poniesie koszt opłaty za wycinkę drzew? Brak w przedmiarze robót. Jeżeli powyższe ma być w cenie oferty to proszę o wskazanie średnic pni drzew oraz ilości drzew przeznaczonych do wycinki.

Odpowiedź 19

Zgodnie z odpowiedzią na pytanie powyżej. Wycinka drzew nie wchodzi w zakres przedmiotu postępowania.

Pytanie 20

Czy w zakresie przedmiotu zamówienia jest nasada kompensacyjna drzew? Jeżeli tak, to proszę o wskazanie ilości, odmian oraz średnic pni nasady.

Odpowiedź 20

Nie, wykonanie nasadzeń kompensacyjnych nie wchodzi w zakres przedmiotu postępowania.

Pytanie 21

Opis projektu architektoniczno-budowlanego wskazuje na wykonanie projektowanych stóp fundamentowych z betonu B20, natomiast opis techniczny projektu technicznego wskazuje na beton C30/37, W8. Jaka klasa betonu jest właściwa? Którą klasę betonu przyjąć do wyceny?

Odpowiedź 21

Stopy fundamentowe należy wykonać z betonu konstrukcyjnego C30/37 (W8), beton podkładowy C12/15 o grubości 15 cm.

Pytanie 22

Opis projektu technicznego wskazuje na wykonanie warstwy nasypu z piasku, pospółki jako podbudowa dla projektowanej posadzki. Jakiej grubości wykonać ten nasyp wraz z zagęszczeniem? Brak takiej pozycji w przedmiarze robót oraz brak takiej informacji w projekcie. Czy powyższy nasyp wraz z zagęszczeniem stanowiący podbudowę pod projektowaną posadzkę należy uwzględnić w wycenie?

Odpowiedź 22

Tak. Powyższy nasyp wraz z zagęszczeniem stanowiący podbudowę pod projektowaną posadzkę należy uwzględnić w wycenie.

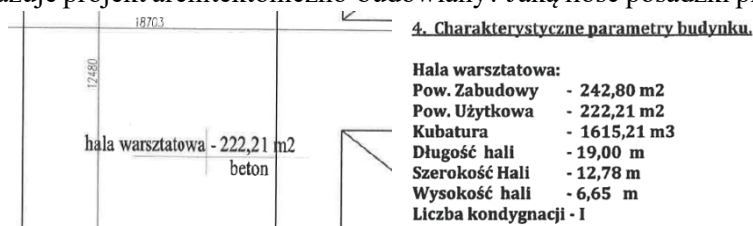
Grubość podbudowy z pospółki powinna wynosić min 40 cm. Jeśli na etapie wykopów zostanie stwierdzone, że grunt jest nienośny należy wykop przegłębić a warstwę podbudowy z pospółki zagęszczonej warstwami uzupełnić o tą samą grubość.

Nie dopuszcza się pozostawienia gruntu nienośnego lub jego uplastycznienia na skutek warunków atmosferycznych lub w inny sposób.

Przed wykonaniem podbudowy pod warstwę z chudego betonu należy sprawdzić wskaźnik zagęszczenia gruntu do $I_s \geq 0,97$.

Pytanie 23

Proszę o wyjaśnienie słuszności przyjęcia w przedmiarze robót dla działu „Podłogi i posadzki” 168,42 m² powierzchni projektowanej posadzki, skoro powierzchnia użytkowa projektowanej hali to 222,21 m². Jaka ilość powierzchni posadzki jest właściwa 168,42 m² jak wskazuje przedmiar robót, czy 222,21 m² jak wskazuje projekt architektoniczno-budowlany? Jaką ilość posadzki przyjąć do oferty?



W związku z powyższym zgodnie z projektem poz. 28 przedmiaru robót winna wskazywać ilość 222,21x0,15=33,332 m³, poz. 29 przedmiaru winna wskazywać ilość 222,21 m², poz. 30 przedmiaru robót winna wskazywać ilość 222,21x0,20=44,442 m³.

Odpowiedź 23

Należy przyjąć powierzchnię posadzki 222,15 m². W załączeniu skorygowany przedmiar robót.

Pytanie 24

Poz. 31 przedmiaru robót wskazuje na montaż zbrojenia posadzki siatką z pręta zbrojeniowego. Proszę o wskazanie typu i średnicy pręta zbrojeniowego, wielkości oczka siatki oraz konieczności zbrojenia dołem, czy dołem i górą.

Odpowiedź 24

Zgodnie z odpowiedzią nr 6.

Pytanie 25

Proszę o wyjaśnienie czego dotyczą prace zawarte w dziale nr 4 przedmiaru robót „Prace żelbetowe” poz. 28 – Podkłady betonowe na podłożu gruntowym w ilości 7,198 + 7,5 = 14,698 m³.

Odpowiedź 25

Prace dotyczą wykonania chudego betonu pod warstwy posadzki grubości 10 cm.

Pytanie 26

Proszę o wskazanie poziomu posadowienia projektowanych stóp fundamentowych. Brak oznaczenia na przekroju w PT. Proszę o uzupełnienie projektu.

Odpowiedź 26

Poziom posadowienia projektowanych stóp fundamentowych – 153,10 m n.p.m.

Poziom posadowienia posadzki – 154,60 m n.p.m.

Pytanie 27

Projekt architektoniczno-budowlany oraz projekt techniczny nie zawiera detali elementów żelbetowych oraz schematu i zestawienia zbrojenia tj. stopy fundamentowej F-1, F2, F-3, F-4 wraz z słupami żelbetowymi pomiędzy stopą fundamentową, a konstrukcją nadziemną. Brak w projekcie. Proszę o uzupełnienie projektu.

Odpowiedź 27

Rysunki w załączeniu.

Pytanie 28

Projekt architektoniczno-budowlany (PAB) oraz projekt techniczny (PT) nie zawiera detali elementów żelbetowych oraz schematu i zestawienia zbrojenia tj. podwaliny żelbetowej Pd-1, Pd-2. Proszę o uzupełnienie projektu o wymiary projektowanej podwaliny oraz zestawienie zbrojenia dla projektowanego elementu.

Odpowiedź 28

Rysunki w załączeniu.

Pytanie 29

Opis projektu technicznego pkt. 1 opisu powołuje się na wyniki badań geologicznych. Ponadto w opisie projektu architektoniczno-budowlanym pkt. 5 wskazano, że grunty należące do warstwy IA będą usunięte w trakcie prowadzenia prac ziemnych. „Całość analizy geotechnicznej załączona zostanie do dokumentacji”. Proszę o uzupełnienie postępowania przetargowego o badania geologiczne, brak w/w badania uniemożliwia wycenę.

Odpowiedź 29

W załączeniu opinia geotechniczna.

Pytanie 30

Opis projektu architektoniczno-budowlanego wskazuje na wykonanie fundamentów podnośników zgodnie z DTR danego podnośnika. Proszę o uzupełnienie projektu o DTR projektowanych podnośników oraz projektu do stóp fundamentowych podnośników.

Odpowiedź 30

Wykonanie fundamentów pod podnośniki nie wchodzi w zakres przedmiotu postępowania.

Pytanie 31

Czy dostawa i montaż podnośników jest przedmiotem postępowania przetargowego? Jeżeli tak, to proszę o wskazanie minimalnych parametrów podnośników oraz ich ilości.

Odpowiedź 31

Dostawa i montaż podnośników nie wchodzi w zakres przedmiotu postępowania.

Pytanie 32

Poz. 52 przedmiaru robót wskazuje na wykonanie instalacji wewnętrznej wod-kan. w ilości 1 kpl. Brak opracowania w projekcie architektoniczno-budowlanym oraz w projekcie technicznym, co uniemożliwia wycenę. Opis projektu technicznego wskazuje, że instalacja wodociągowa i kanalizacyjna „nie dotyczy” projektowanego obiektu. W SWZ również nie wskazano wykonania takiego zakresu robót. Czy wykonanie wewnętrznej instalacji wod-kan. hali warsztatowej jest przedmiotem postępowania przetargowego? Proszę o uzupełnienie projektu technicznego o zakres wykonania instalacji wewnętrznej instalacji wod-kan.

Odpowiedź 32

Wykonanie instalacji wod.-kan. nie wchodzi w zakres przedmiotu postępowania.

Pytanie 33

Poz. 45 i 51 przedmiaru robót wskazuje na wykonanie obróbek blacharskich z blachy powlekanej. Zgodnie z opisem projektu architektoniczno-budowlanego obróbki należy wykonać z blachy powlekanej aluminiowej. Jaki typ blachy do obróbek blacharskich jest właściwy? Który typ blachy należy przyjąć do wyceny?

Odpowiedź 33

Należy przyjąć blachę powlekaną poliester połysk lub mat, grubość 0,7 mm.

Pytanie 34

Poz. 43 przedmiaru robót wskazuje na montaż okien aluminiowych w ilości 33,75 m², które dotyczą montażu okien o oznaczeniu „O2”. Zgodnie z opisem projektu architektoniczno-budowlanego należy zamontować okna o oznaczeniu projektowym „O2” 1,50x1,50 w ilości 18 sztuk w zestawach po 3 sztuki, co daje łącznie 40,50 m². Czy nie doszło do omyłki pisarskiej? Jaka ilość okien jest właściwa? Ta, która wskazuje przedmiar robót w ilości 33,75 m², czy zgodnie z projektem w ilości 40,50 m²? Jaką ilość okien O2 przyjąć do wyceny?

Odpowiedź 34

Do wyceny należy przyjąć 40,50 m². W załączeniu skorygowany przedmiar robót.

Pytanie 35

Proszę o wskazanie wymiarów projektowanych drzwi zewnętrznych o oznaczeniu projektowym D2. Brak oznaczeń oraz wymiarów w opisie i projekcie.

Odpowiedź 35

Należy wykonać drzwi zewnętrzne o wymiarach 3,7 x 4,6 m.

Pytanie 36

Czy dla wejścia do hali warsztatowej nad drzwiami D2 należy zamontować np. zadaszenie systemowe drzwi?

Odpowiedź 36

Należy zastosować obróbkę blacharską z kapinosem tak aby zapobiec zaciekaniu wody.

Pytanie 37

Poz. 46 przedmiaru robót wskazuje na montaż płyt warstwowych ściennych w ilości 320,311 m². Zgodnie z projektem technicznym, po odjęciu otworów bram, okien i drzwi winno być 325,758 m². Jaka powierzchnia ścian z płyt warstwowych jest właściwa? Z przedmiaru robót w ilości 320,311 m², czy zgodnie z projektem 325,758 m². Jaką ilość obudowy ścian przyjąć do oferty?

Odpowiedź 37

Do wyceny należy przyjąć ilość obudowy zgodnie z projektem.

Pytanie 38

Poz. 47 przedmiaru robót wskazuje na montaż płyt warstwowych dachowych w ilości 238,986 m². Dla dachu dwuspadowego o nachyleniu 3° powierzchnia dachu winna wynosić 254,216 m² zgodnie z rys. K-2 projektu technicznego. Jaka powierzchnia dachu jest właściwa do pokrycia płytą warstwową projektowanego budynku warsztatowego? Z przedmiaru robót w ilości 238,986 m², czy zgodnie z projektem 254,216 m²? Jaką ilość powierzchni dachu przyjąć do wyceny?

Odpowiedź 38

Powierzchnię dachu należy przyjąć zgodnie z projektem, uwzględniając okapy oraz ewentualne odpady.

Pytanie 39

Poz. 48 przedmiaru robót wskazuje na zakup płyt warstwowych w ilości 559,297 m². Zgodnie z pytaniem nr 19 i 20 winno być 579,974 m².

Odpowiedź 39

Powierzchnię płyt dachowych należy przyjąć uwzględniając okapy oraz ewentualne odpady.

Pytanie 40

Jaki jest właściwy spadek dachu projektowanej hali garażowej? Zgodnie z rys. K-2 spadek dachu wynosi 3°, natomiast zgodnie z opisem PAB 3%.

Odpowiedź 40

Kąt pochylenia dachu wynosi 3°.

Pytanie 41

Zgodnie z opisem PAB „W obiekcie projektowane są następujące instalacje: wodociągowa, kanalizacji sanitarnej, elektryczna, odgromowa, wentylacyjna”. Proszę o uzupełnienie postępowania przetargowego o instalację wodociągową, kanalizacji sanitarnej, odgromowej, wentylacyjnej. Brak publikacji powyższych opracowań w postępowaniu przetargowym. Proszę o uzupełnienie postępowanie przetargowego o kompletne opracowanie projektowe.

Odpowiedź 41

Wykonanie instalacji wod.-kan. oraz odgromowej nie wchodzi w zakres przedmiotu postępowania. Wentylację zaprojektowano jako grawitacyjną, kratki wlotowe w dolnej części ścian i wylotowe w górnych częściach ścian.

Pytanie 42

Pomiędzy opisem projektu technicznego, a opisem projektu architektoniczno-budowlanym PAB istnieje rozbieżność w klasie odporności budynku. Zgodnie z opisem technicznym konstrukcja stalowa w kategorii C2 oczyszczona z rdzy i pomalowana farbą antykorozyjną np. farby poliuretanowe. Natomiast zgodnie z opisem PAB klasa odporności ogniowej elementów budynku:

- główna konstrukcja nośna – R60
- konstrukcja dachu – R30
- ściana zewnętrzna – REI30

Jakie zabezpieczenie konstrukcji projektowanego budynku jest właściwe? Zgodnie z opisem technicznym czy opisem PAB?

Odpowiedź 42

Należy przyjąć zgodnie z projektem PAB.

Pytanie 43

Zgodnie z opisem PAB obiekt ma być wyposażony w gaśnice o masie środka gaśniczego min. 2kg/300m² powierzchni strefy pożarowej. Brak w przedmiarze robót. Czy dostawa i montaż gaśnicy jest przedmiotem postępowania przetargowego? Czy uwzględnić w ofercie?

Odpowiedź 43

Należy przyjąć zgodnie z projektem PAB.

Pytanie 44

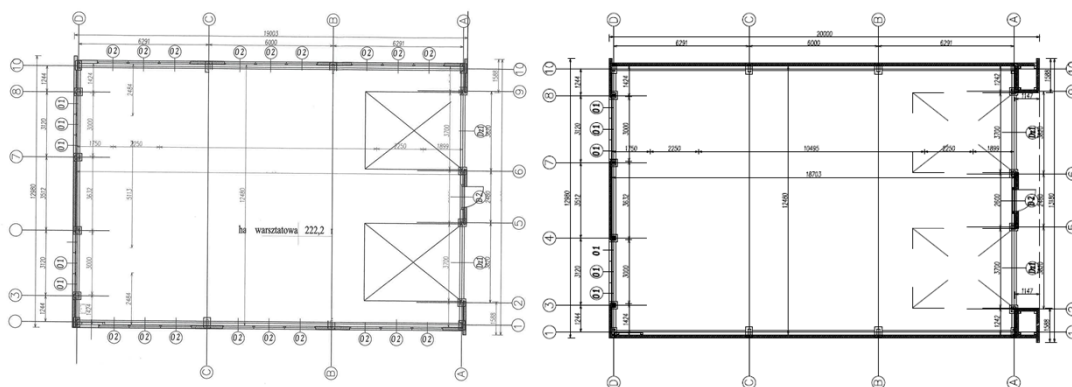
Zgodnie z opisem PAB drogi ewakuacyjne mają być oznaczone znakami ewakuacyjnymi – ewakuacyjne oświetlenie ewakuacyjne. Brak projektu technicznego oświetlenia awaryjnego i ewakuacyjnego oraz oznakowania dróg ewakuacyjnych. Proszę o uzupełnienie postępowania o powyższy zakres robót. Brak opracowania w tym zakresie uniemożliwia wycenę.

Odpowiedź 44

W wycenie należy uwzględnić opracowanie projektu technicznego oraz wykonanie robót budowlanych związanych z wykonaniem oświetlenia awaryjnego i ewakuacyjnego oraz oznakowania dróg ewakuacyjnych. W załączeniu skorygowany przedmiar.

Pytanie 45

Rzut przyziemia PAB (projekt architektoniczno-budowlany) oraz PT (projekt techniczny) ewidentnie różnią się elewacją w osi A. W PT zaprojektowano dodatkowe elementy ozdobne z płyty w osiach A-1 i A-2 oraz A-9 i A10. Natomiast w PAB takie rozwiązanie nie występuje. Które rozwiązanie techniczne jest właściwe dla prowadzonego postępowania przetargowego? Które rozwiązanie jest właściwe? Dla dodatkowych elementów ozdobnych elewacji niezbędna jest dodatkowa konstrukcja stalowa oraz dodatkowa płyta warstwowa.



Odpowiedź 45

Należy wykonać zgodnie z projektem PAB - bez elementów ozdobnych.

Pytanie 46

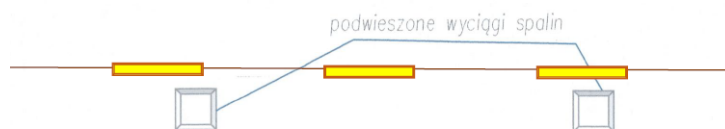
Czy dla projektowanego budynku garażowego należy wykonać opaskę z kostki brukowej na podsypce piaskowej? Brak w przedmiarze robót.

Odpowiedź 46

Tak, należy wykonać opaskę o szerokości 60 cm z kostki betonowej (31 m²). W załączeniu skorygowany przedmiar.

Pytanie 47

Projekt branży elektrycznej wskazuje na wykonanie zasilania podwieszonych wyciągów spalin. Czy dostawa i montaż podwieszanych wyciągów spalin jest przedmiotem postępowania przetargowego? Jeżeli tak, to proszę o wskazanie minimalnych parametrów technicznych.

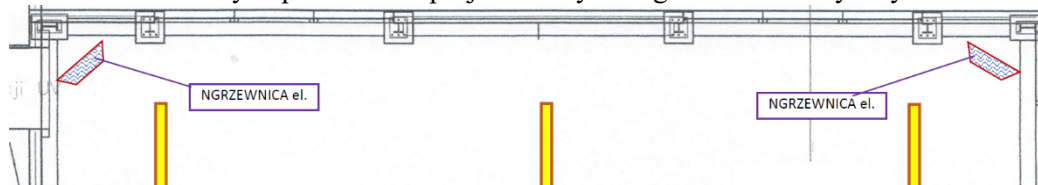


Odpowiedź 47

Dostawa i montaż powieszanych wyciągów spalin nie wchodzi w zakres przedmiotu zamówienia.

Pytanie 48

Proszę o wskazanie minimalnych parametrów projektowanych nagrzewnic elektrycznych.



Odpowiedź 48

Nagrzewnice wiszące elektryczne o mocy grzewczej od 5,3 kW do 10,8 kW lub podobne o nie gorszych parametrach.

Pytanie 49

Proszę o wskazanie długości linii kablowej zasilającej (WLZ) YAKXs 4x50 mm² projektowaną halę garażową. W opisie branży elektrycznej wspomniano tylko, że ze stacji ładowania autobusów –

oddzielne opracowanie. Proszę o uzupełnienie projektu o przebieg trasy linii kablowej zasilającej (WLZ) projektowany budynek warsztatowy.

Odpowiedź 49

Zasilanie w energię elektryczną od rozdzielnic RPM do budynku warsztatowego zostanie wykonane w ramach aktualnie realizowanego zadania polegającego na budowie placu zajezdni autobusowej. Wykonawca ma w zakresie ułożenie kabla i pozostawienie niezbędnego zapasu do przyłączenia oraz jego zabezpieczenie. W zakresie przedmiotu niniejszego postępowania jest przyłączenie i wykonanie instalacji wewnętrznej elektrycznej.

Pytanie 50

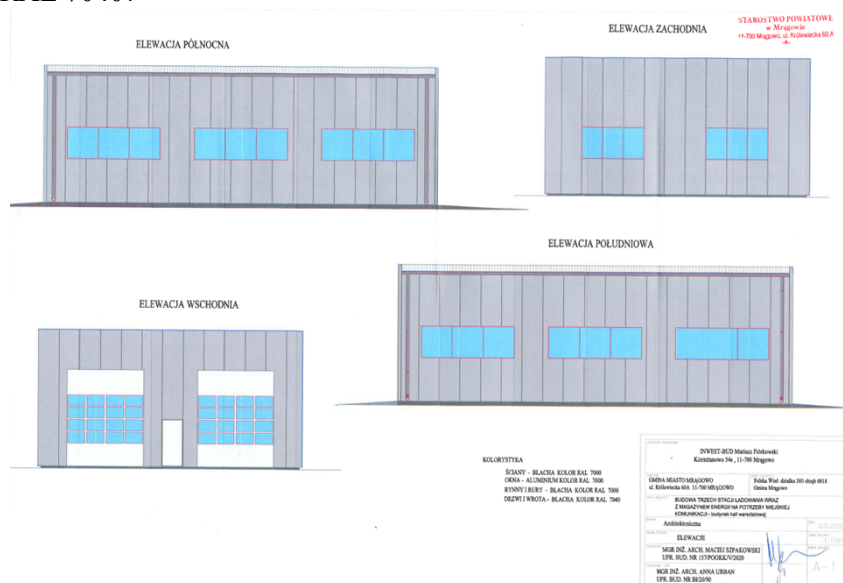
Czy przedmiotem postępowania przetargowego jest wykonanie zewnętrznego oświetlenia tj. słupy oświetleniowe? Jeżeli tak, to w jakim zakresie?

Odpowiedź 50

Wykonanie oświetlenia zewnętrznego nie wychodzi w zakres przedmiotu postępowania.

Pytanie 51

Projekt techniczny oraz przedmiar robót nie zawiera konstrukcji stalowej ryglowej do pionowego montażu płyt warstwowych. Przedmiar robót uwzględnia zaledwie 6 399,218 kg wykonania i montażu konstrukcji stalowej, co przy uwzględnieniu pionowego układu płyt warstwowych ilość konstrukcji stalowej jest niewystarczająca do montażu. Dla układu płyt w pionie należy uwzględnić łącznie ok. 8000 kg. Czy Zamawiający dopuszcza montaż płyt w układzie poziomym oraz w kolorystyce bardziej dostępnej RAL 7040?



Odpowiedź 51

Należy przyjąć kolor RAL 9007, należy zachować pionowy układ płyt. Ilość konstrukcji należy przyjąć zgodnie z projektem budowlanym.

Pytanie 52

Czy dla projektowanych prowadzonych prac należy uwzględnić ogrodzenie placu budowy? Brak w przedmiarze robót. Czy roboty budowlane będą prowadzone w istniejącym obiekcie już ogrodzonym?

Odpowiedź 52

Zgodnie z § 1 ust. 4 pkt 5 wzoru umowy zorganizowanie i zabezpieczenie terenu budowy leży po stronie wykonawcy.

Pytanie 53

Czy przedmiotem postępowania przetargowego, jest dostawa i montaż przydomowej oczyszczalni ścieków? Jeżeli tak, to proszę o wskazanie minimalnych parametrów.

Odpowiedź 53

Dostawa i montaż przydomowej oczyszczalni ścieków nie wchodzi w zakres przedmiotu postępowania.

Pytanie 54

Czy przedmiotem postępowania przetargowego jest wykonanie instrukcji p.pożarowej budynku? Brak w przedmiarze robót oraz w projekcie.

Odpowiedź 54

Nie, instrukcja p.poż. nie wchodzi w zakres opracowania.

Zamawiający na podstawie art. 286 ust. 1 ustawy Prawo zamówień publicznych (t.j. Dz. U. z 2024 r. poz. 1320 z późn. zm.) zmienia treści SWZ poprzez:

1. Dodanie w Dz. 4 ust. 3 SWZ następującego punktu:
 - 9) przeciwpożarowy wyłącznik prądu.
2. Dodanie w § 1 ust. 2 wzoru umowy następującego punktu:
 - 9) przeciwpożarowy wyłącznik prądu.
3. Dodanie załącznika:
 - 1) Projekt techniczny Przeciwpowozarowy wyłącznik prądu
 - 2) Przedmiar robót – korekta.
4. Termin składania ofert na: 06.03.2026 r. godz. 10:00
5. Termin otwarcia ofert na: 06.03.2026 r. godz. 11:00
6. Termin związania z ofertą na: 04.04.2026 r.